

## ACCESSORY for Shuttle Box-PC USB01

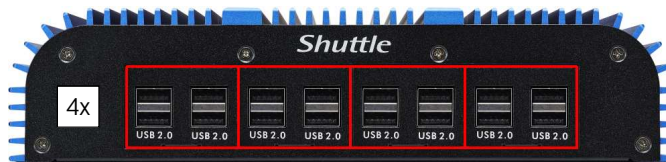
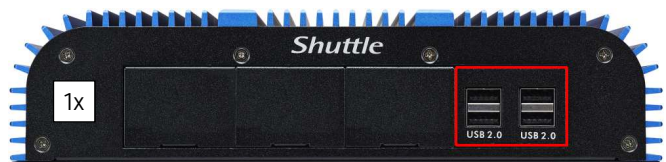


### SHUTTLE BOX-PC ACCESSORY: 4x USB 2.0 PORTS

Shuttle offers a wide range of optional accessory products for the Box-PC series BPCWLO2 and BPCAL02. One USB01 kit adds four USB 2.0 ports on the front panel of the Box-PC. Two USB01 kits allow to add eight USB ports and each USB 2.0 port allows up to 500mA/2.5W power output. You can even install up to four USB01 kits with a total of 16 USB 2.0 ports, but only 8 USB 2.0 ports support 500mA/2.5W power output, the other USB 2.0 ports must be connected to low power devices such as mice and keyboards.

*Shuttle bietet eine breites Sortiment an optionalen Zubehörprodukten für die Box-PCs BPCWLO2 und BPCAL02. Ein USB01-Kit fügt vier USB 2.0-Anschlüsse an der Vorderseite des Box-PCs hinzu. Zwei USB01-Kits ermöglichen acht weitere USB-Anschlüsse, wobei jeder USB 2.0-Anschluss eine maximale Ausgangsleistung von bis zu 500mA/2,5W hat. Sie können sogar bis zu vier USB01-Kits mit insgesamt 16 USB 2.0-Anschlüssen installieren, aber nur 8 USB 2.0-Anschlüsse unterstützen dann eine Ausgangsleistung von 500mA/2,5W, die anderen USB 2.0-Anschlüsse müssen an Geräte mit niedrigem Stromverbrauch wie Mäuse und Tastaturen angeschlossen werden.*

*Shuttle propose une large gamme d'accessoires optionnels pour les séries Box-PC BPCWLO2 et BPCAL02. Un kit USB01 ajoute quatre ports USB 2.0 à l'avant du Box-PC. Deux kits USB01 permettent d'ajouter huit ports USB supplémentaires, chaque port USB 2.0 ayant une puissance de sortie allant jusqu'à 500mA/2,5W. Il est même possible d'installer jusqu'à quatre kits USB01 pour un total de 16 ports USB 2.0, mais seuls 8 ports USB 2.0 supportent une puissance de sortie de 500mA/2,5W, les autres ports USB 2.0 doivent être connectés à des appareils à faible consommation d'énergie tels que des souris et des claviers.*



#### Compatibility / Kompatibilität / Liste de compatibilité

The Shuttle Accessory USB01 is compatible with the Shuttle Box-PCs **BPCWLO2** and **BPCAL02**.

*Das Zubehör-Produkt Shuttle Accessory USB01 ist kompatibel mit den Shuttle Box-PCs **BPCWLO2** und **BPCAL02**.*

*L'accessoire Shuttle USB01 est compatible avec les Shuttle Box-PC **BPCWLO2** et **BPCAL02**.*

#### Scope of delivery of USB01 / Lieferumfang von USB01 / Contenu de la livraison du USB01

1. Bracket with daughterboard / Halterung mit Tochterplatine / Support avec platine fille
2. Internal 5-pin USB cable / Internes 5-Pin USB-Kabel / Câble USB interne à 5 broches
3. One silver screw / eine silberne Schraube / Une vis argentée

Technical features	Technische Eigenschaften	Caractéristiques techniques
<ul style="list-style-type: none"> <li>• 4x USB 2.0 ports</li> <li>• Power output: max. 500 mA / 2.5 W each port</li> <li>• Two USB01 kits can be installed without limitations</li> <li>• Up to four kits can be installed, but then only 8 USB 2.0 ports support full 500mA/2.5W power output, the other ports must be connected to low-power USB devices only (such as mice and keyboards).</li> </ul>	<ul style="list-style-type: none"> <li>• 4x USB 2.0-Anschlüsse</li> <li>• Leistungsabgabe: max. 500 mA / 2,5 W pro Anschluss</li> <li>• Zwei USB01-Kits können ohne Einschränkungen installiert werden</li> <li>• Es können bis zu vier Kits installiert werden, aber dann unterstützen nur 8 USB 2.0-Ports die volle Ausgangsleistung von 500 mA/2,5W, die anderen Ports dürfen nur mit USB-Geräten verbunden werden, die einen niedrigen Stromverbrauch haben (wie z.B. Mäuse und Tastaturen).</li> </ul>	<ul style="list-style-type: none"> <li>• 4x ports USB 2.0</li> <li>• Puissance de sortie : max. 500 mA / 2,5 W par port</li> <li>• Deux kits USB01 peuvent être installés sans restriction.</li> <li>• Il est possible d'installer jusqu'à quatre kits, mais dans ce cas, seuls 8 ports USB 2.0 supportent la pleine puissance de sortie de 500 mA/2,5 W, les autres ports ne peuvent être connectés qu'à des périphériques USB à faible consommation d'énergie (comme des souris et des claviers).</li> </ul>

**Caution:** Only suitably trained persons may open the barebone and install optional components!

*Achtung!* Nur entsprechend geschulte Personen dürfen das Barebone öffnen und optionale Komponenten einbauen!

*Attention :* Seules les personnes techniquement qualifiées devraient ouvrir le barebone et installer les composants optionnels.

## USB01 (4x USB 2.0 Ports)

## Quick Installation Guide / Kurzanleitung / Guide rapide



Unscrew ten screws of the base plate and remove it.

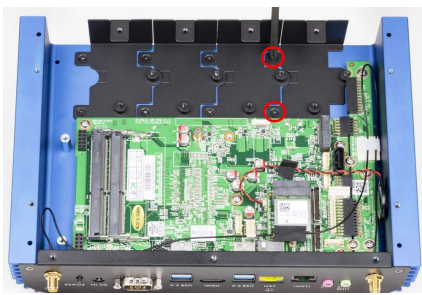
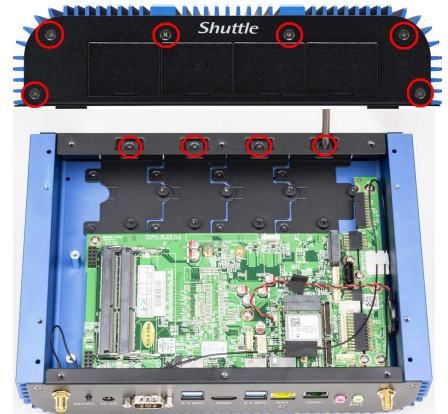
*Entfernen Sie zehn Schrauben auf der Unterseite und demontieren Sie die Bodenplatte.*

*Retirez les dix vis sur la face inférieure puis retirez la plaque.*

Unscrew another ten screws of the front cover and remove it.

*Entfernen Sie weitere 10 Schrauben um die vordere Abdeckung zu demontieren.*

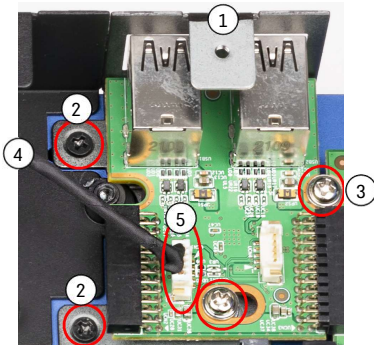
*Retirez 10 autres vis pour démonter la partie supérieure.*



Every optional expansion kit is required to start from rightmost position. Undo two black screws to remove a Dummy Bracket on the right side. Temporarily remove another Dummy Bracket to be able to install the new extension.

*Jedes optionale Erweiterungskit muß von rechts beginnend installiert werden. Entfernen Sie zwei schwarze Schrauben, um eine Blindblende zu entfernen. Entfernen Sie vorübergehend eine weitere Blende, um das neue Zubehör installieren zu können.*

*Chaque kit d'extension optionnel doit être installé en commençant par la droite. Retirez deux vis noires pour enlever un cache. Retirez temporairement un autre cache pour pouvoir installer le nouvel accessoire.*



Install the new expansion kit [1] with two black screws [2] and one silver screw [3].

*Installieren Sie das neue Erweiterungskit [1] mit zwei schwarzen Schrauben [2] und einer silbernen Schraube [3].*

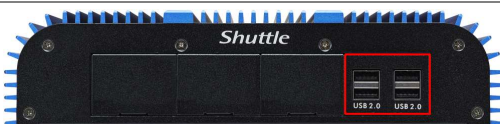
*Installer le nouveau kit d'extension [1] avec deux vis noires [2] et une vis argentée [3].*



Take the cable [4] and connect one end to the daughter board [5]. Connect the other end to one of the four onboard USB headers [6].

*Nehmen Sie das Kabel [4] und schließen Sie ein Ende an die Tochterkarte [5] an. Verbinden Sie das andere Ende mit einem der vier Onboard-USB-Anschlüsse auf dem Mainboard [6].*

*Prenez le câble [4] et connectez une extrémité à la carte fille [5]. Connectez l'autre extrémité à l'un des quatre ports USB embarqués de la carte mère [6].*



Install other components if necessary and finally screw down the chassis cover.

*Falls erforderlich, dann installieren Sie weitere Komponenten und schließlich schrauben Sie das Gehäuse wieder zusammen.*

*Installez d'autres composants si nécessaire et vissez enfin le couvercle du châssis.*