

ACCESSORY for Shuttle Box-PC CRS01



Single
COM Port

SHUTTLE BOX-PC ACCESSORY: RS232 COM PORT

Shuttle offers a wide range of optional accessory products for the Box-PC series BPCWL02 and BPCAL02. The Box-PC already features one fixed RS232 COM port at the back panel. With the Shuttle Accessory CRS01, an additional RS232 COM port can be added to the front panel. In addition, you can install another two COM ports with the Shuttle Accessory CSD01.

Shuttle bietet eine breites Sortiment an optionalen Zubehörprodukten für die Box-PCs BPCWL02 und BPCAL02. Der Box-PC verfügt bereits über einen fest eingebauten RS232-COM-Anschluss auf der Rückseite. Mit dem Shuttle Accessory CRS01 kann ein zusätzlicher RS232-COM-Port auf der Vorderseite eingebaut werden. Zusätzlich können Sie mit dem Shuttle Accessory CSD01 noch zwei weitere COM-Ports installieren.

Shuttle propose une large gamme d'accessoires optionnels pour les séries Box-PC BPCWL02 et BPCAL02. La Box-PC dispose déjà d'un port COM RS232 fixe sur le panneau arrière. Avec l'accessoire Shuttle CRS01, un port COM RS232 supplémentaire peut être ajouté sur le panneau avant. De plus, l'accessoire Shuttle CSD01 permet d'installer deux ports COM supplémentaires.



Front Panel
Vorderseite
Face avant

Back Panel
Rückseite
Face arrière

Compatibility / Kompatibilität / Liste de compatibilité

The Shuttle Accessory CRS01 is compatible with the Shuttle Box-PCs **BPCWL02** and **BPCAL02**.

*Das Zubehör-Produkt Shuttle Accessory CRS01 ist kompatibel mit den Shuttle Box-PCs **BPCWL02** und **BPCAL02**.*

*L'accessoire Shuttle CRS01 est compatible avec les Shuttle Box-PC **BPCWL02** et **BPCAL02**.*

Scope of delivery of CRS01 / Lieferumfang von CRS01 / Contenu de la livraison du CRS01

1. Bracket with daughterboard / Halterung mit Tochterplatine / Support avec platine fille
2. Internal cable / Internes Kabel / Câble interne
3. One silver screw / eine silberne Schraube / Une vis argentée

Shuttle Accessory	Technical features	Technische Eigenschaften	Caractéristiques techniques
CRS01 (Single COM) EAN: 4046047103874	<ul style="list-style-type: none"> • 1x D-Sub 9 pin connector • Serial COM port supports the RS232 standard 	<ul style="list-style-type: none"> • 1x D-Sub 9-Pin Anschluss • Serieller COM-Port unterstützt den RS232-Standard 	<ul style="list-style-type: none"> • 1x Connecteur D-Sub à 9 broches • Le port COM série est compatible avec la norme RS232
CSD01 (Dual COM) EAN: 4046047103881	<ul style="list-style-type: none"> • 2x D-Sub 9 pin connector • Serial COM port supports the RS232, RS422 and RS485 standard 	<ul style="list-style-type: none"> • 2x D-Sub 9-Pin Anschluss • Serieller COM-Port unterstützt den RS232, RS422 und RS485-Standard 	<ul style="list-style-type: none"> • 2x Connecteur D-Sub à 9 broches • Le port COM série est compatible avec la norme RS232, RS422 et RS485



The front panel with 3 additional COM ports.
Die Vorderseite mit 3 zusätzlichen COM-Ports.
La face avant avec 3 ports COM supplémentaires.

Caution: Only suitably trained persons may open the barebone and install optional components!

Achtung! Nur entsprechend geschulte Personen dürfen das Barebone öffnen und optionale Komponenten einbauen!

Attention : Seules les personnes techniquement qualifiées devraient ouvrir le barebone et installer les composants optionnels.

CRS01 (1x COM Port)

Quick Installation Guide / Kurzanleitung / Guide rapide



Unscrew ten screws of the base plate and remove it.

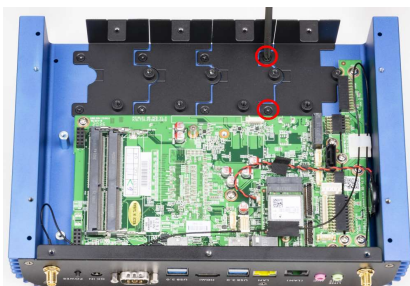
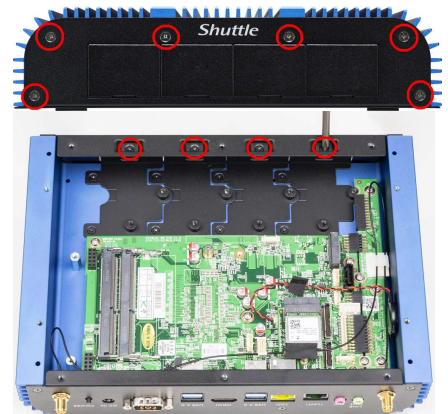
Entfernen Sie zehn Schrauben auf der Unterseite und demontieren Sie die Bodenplatte.

Retirez les dix vis sur la face inférieure puis retirez la plaque.

Unscrew another ten screws of the front cover and remove it.

Entfernen Sie weitere 10 Schrauben um die vordere Abdeckung zu demontieren.

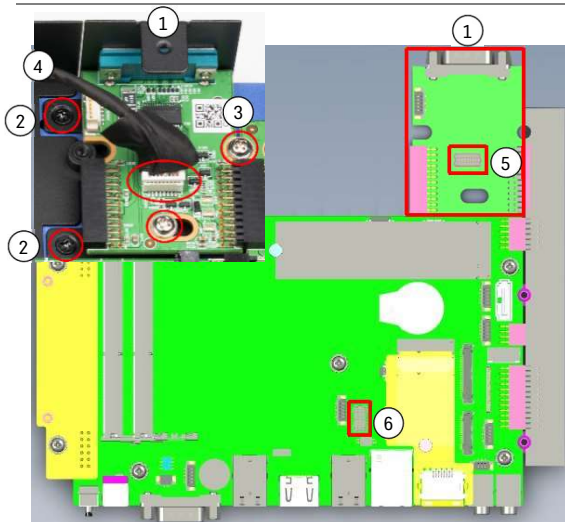
Retirez 10 autres vis pour démonter la partie supérieure.



Every optional expansion kit is required to start from rightmost position. Undo two black screws to remove a Dummy Bracket on the right side. Temporarily remove another Dummy Bracket to be able to install the new extension.

Jedes optionale Erweiterungskit muß von rechts beginnend installiert werden. Entfernen Sie zwei schwarze Schrauben, um eine Blindblende zu entfernen. Entfernen Sie vorübergehend eine weitere Blende, um das neue Zubehör installieren zu können.

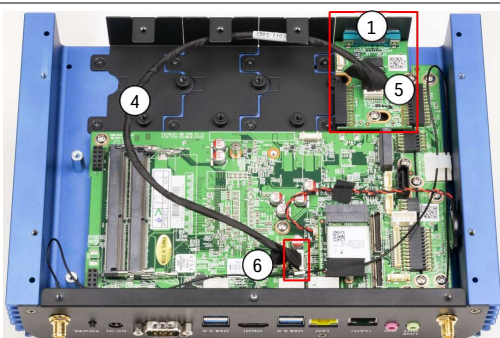
Chaque kit d'extension optionnel doit être installé en commençant par la droite. Retirez deux vis noires pour enlever un cache. Retirez temporairement un autre cache pour pouvoir installer le nouvel accessoire.



Install the new expansion kit [1] with two black screws [2] and one silver screw [3].

Installieren Sie das neue Erweiterungskit [1] mit zwei schwarzen Schrauben [2] und einer silbernen Schraube [3].

Installer le nouveau kit d'extension [1] avec deux vis noires [2] et une vis argentée [3].



Take the cable [4] and connect one end to the daughter board [5]. Connect the other end to the appropriate onboard header as shown in the picture [6].

Nehmen Sie das Kabel [4] und schließen Sie ein Ende an die Tochterkarte [5] an. Verbinden Sie das andere Ende mit dem passenden Onboard-Anschlüsse auf dem Mainboard wie auf dem Bild gezeigt [6].

Prenez le câble [4] et connectez une extrémité à la carte fille [5]. Connectez l'autre extrémité aux connecteurs correspondants de la carte mère, comme indiqué sur l'image. [6].



Install other components if necessary and finally screw down the chassis cover.

Falls erforderlich, dann installieren Sie weitere Komponenten und schließlich schrauben Sie das Gehäuse wieder zusammen.

Installez d'autres composants si nécessaire et vissez enfin le couvercle du châssis.