

**Shuttle Accessory PCM3:
Erweiterung mit drei COM-Ports für
Shuttle Slim-PC Barebone XH81**

Mit Hilfe des Shuttle Zubehörs PCM3 können das Shuttle Slim-PC Barebone XH81 um drei weitere serielle Schnittstellen (COM-Ports) auf der Vorderseite erweitert werden. Nach dem Einbau von PCM3 entfällt die Möglichkeit zum Einbau eines optischen Laufwerks und eines TPM-Moduls.

Besondere Merkmale

<p><i>Lieferumfang</i></p>	<ul style="list-style-type: none"> • Dreifach COM-Port Adapterplatine (1x) • Passende Frontblende (1x) • Schrauben (2x) • Kurzanleitung
<p><i>Kompatibilität</i></p>	<ul style="list-style-type: none"> • Kompatibel mit dem Shuttle Slim-PC Barebone XH81. • Nicht kompatibel mit XH81V, XH97V, XH110, XH110V, XH170V.
<p><i>Hinweise</i></p>	<ul style="list-style-type: none"> • Weil das Shuttle Zubehör PCM3 in den oberen Laufwerksschacht des Shuttle Slim-PC Barebones XH81 eingebaut wird, kann danach kein optisches Laufwerk mehr in diesem Gerät verwendet werden. • Der Shuttle Slim-PC Barebone XH81 verfügt im Auslieferungszustand über einen Steckplatz für ein TPM-Modul. Dieser Steckplatz ist mit der LPC-Schnittstelle des Mainboards verbunden, welche jedoch auch für das Shuttle Zubehör PCM3 benötigt wird. Daher kann nach dem Einbau von PCM3 kein TPM-Modul mehr verwendet werden.

**Shuttle Accessory
PCM3**



Shuttle Slim-PC Barebone XH81 mit eingebautem Zubehör PCM3



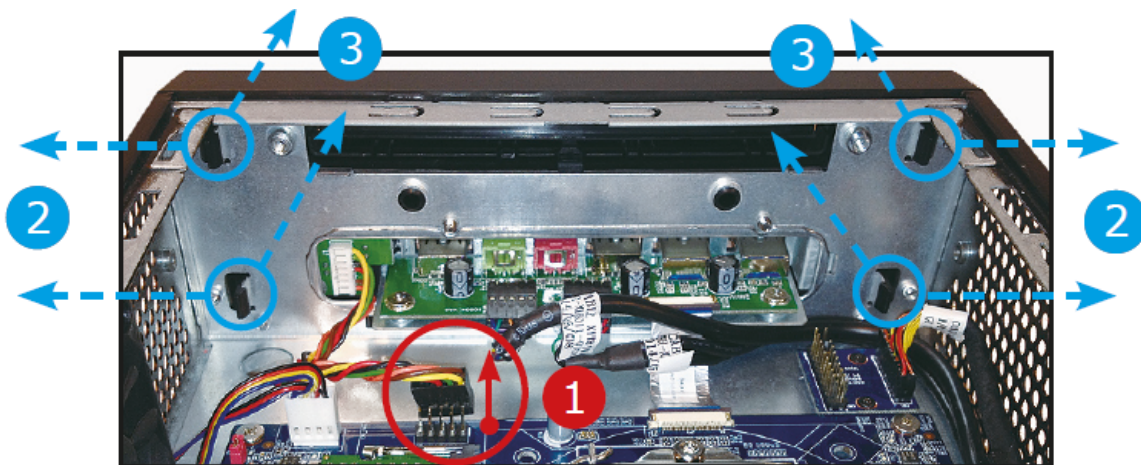
8 11686 00583 4
UPC-Code: 811686005834
Die Bilder dienen nur zur Illustration.

Shuttle Accessory PCM3 – Installationsanleitung

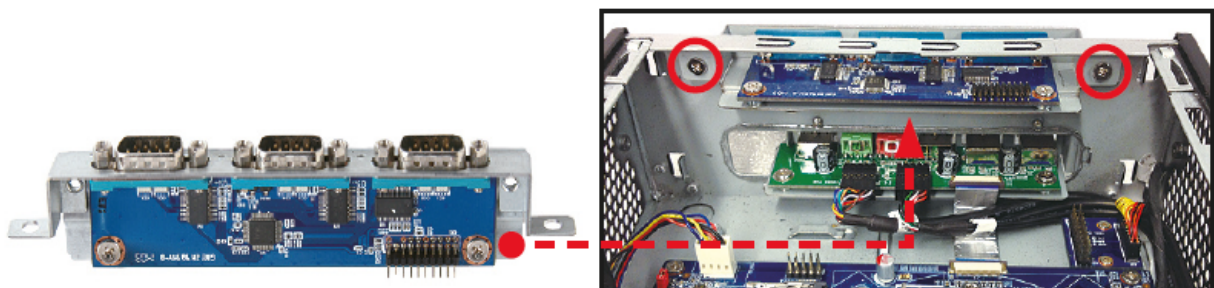
Achtung: Vor der Installation entfernen Sie bitte aus Sicherheitsgründen alle angeschlossenen Kabel.

Bitte beachten Sie bei der Installation die folgenden Schritte:

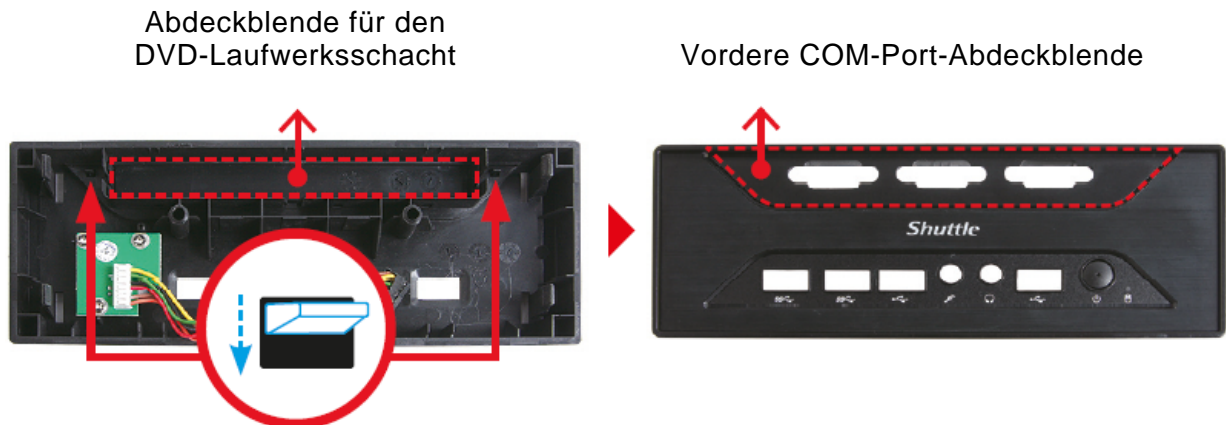
1. Lösen Sie die beiden Rändelschrauben der Gehäuseabdeckung. Schieben Sie die Abdeckung nach hinten und nach oben.
2. Lösen Sie die SATA- und Stromkabel von den Laufwerken und bauen Sie die Laufwerkshalterungen / das CPU-Kühlsystem aus.
Bemerkung: Der Ausbau von Laufwerkshalterungen und CPU-Kühlsystem hängt vom Modell ab. Beachten Sie hierzu die jeweilige Installationsanleitung.
3. Lösen Sie den Frontpanel-Anschluss "JP3" vom Mainboard. Entriegeln und lösen Sie das Frontpanel, indem Sie die vier Clips vorsichtig nach außen drücken und das Frontpanel nach vorne bewegen.



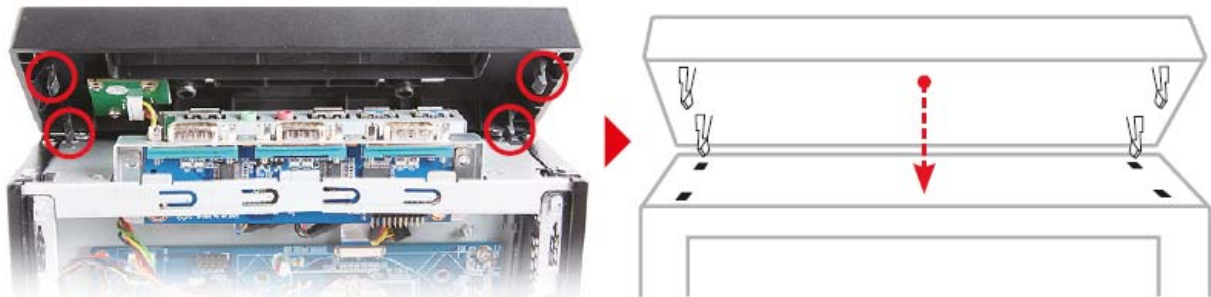
4. Befestigen Sie die "COM-Port-Adapterplatine" wie dargestellt mit zwei Schrauben.



- Entfernen Sie die Abdeckblende für den DVD-Laufwerksschacht, indem Sie auf die Clips drücken. Danach installieren Sie die COM- Port-Abdeckblende.



- Installieren Sie die COM-Port-Abdeckblende und überprüfen Sie ihre Position.



- Verbinden Sie das Frontpanel-Kabel wieder mit dem Anschluss "JP3". Lösen Sie das Kabel vom internen TPM-Adapter und verbinden Sie es mit der COM-Port-Adapterplatine. Beachten Sie, dass dadurch kein TPM-Modul mehr verwendet werden kann.
- Installieren Sie das CPU-Kühlsystem und die Laufwerke mitsamt der Halterungen. Verbinden Sie die Lüfter- und Laufwerkskabel wieder mit dem Mainboard.
- Befestigen Sie die Gehäuseabdeckung mit zwei Schrauben. Fertig!

