

**Shuttle Accessory PCM31:
Erweiterung mit drei COM-Ports für
Shuttle Slim-PC Barebone XH310(R)**

Mit Hilfe des Shuttle Zubehörs PCM3 können das Shuttle Slim-PC Barebone XH310(R) um drei weitere serielle Schnittstellen (COM-Ports) auf der Vorderseite erweitert werden. Nach dem Einbau von PCM3 entfällt die Möglichkeit zum Einbau eines optischen Laufwerks.

Besondere Merkmale

<i>Lieferumfang</i>	<ul style="list-style-type: none"> • Dreifach COM-Port Adapterplatine (1x) • Passende Frontblende (1x) • Schrauben (2x) • Kurzanleitung
<i>Kompatibilität</i>	<ul style="list-style-type: none"> • Kompatibel mit dem Shuttle Slim-PC Barebone XH310 und XH310R (nicht mit XH310V und XH310RV)
<i>Hinweise</i>	<ul style="list-style-type: none"> • Weil das Shuttle Zubehör PCM31 in den oberen Laufwerksschacht des Shuttle Slim-PC Barebones XH310(R) eingebaut wird, kann danach kein optisches Laufwerk mehr in diesem Gerät verwendet werden.

Die Bilder dienen nur zur Illustration.

**Shuttle Accessory
PCM31**



Shuttle Slim-PC Barebone XH310(R) mit eingebautem Zubehör PCM31

© 2019 Shuttle Computer Handels GmbH (Germany). Änderungen ohne Ankündigung vorbehalten. Abbildung en dienen nur zur Illustration.



Shuttle Accessory PCM31 – Installationsanleitung

Packungsinhalt

- Dreifach COM-Port-Adapter (1x)
- Schrauben (2x)
- Vordere COM-Port-Abdeckblende (1x)

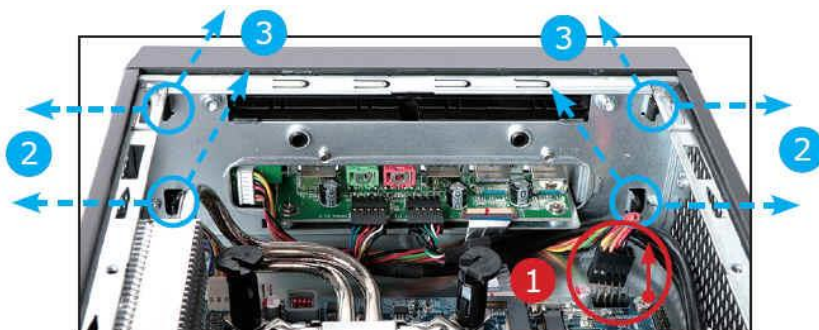
Mit dem Zubehör PCM31 kann der Shuttle XPC um drei weitere RS232 COM-Ports erweitert werden. Es ist kompatibel mit Shuttle XPC slim XH310 und XH310R (nicht mit XH310V und XH310RV) und zukünftigen Modellen.

Bitte beachten Sie bei der Installation die folgenden Schritte.

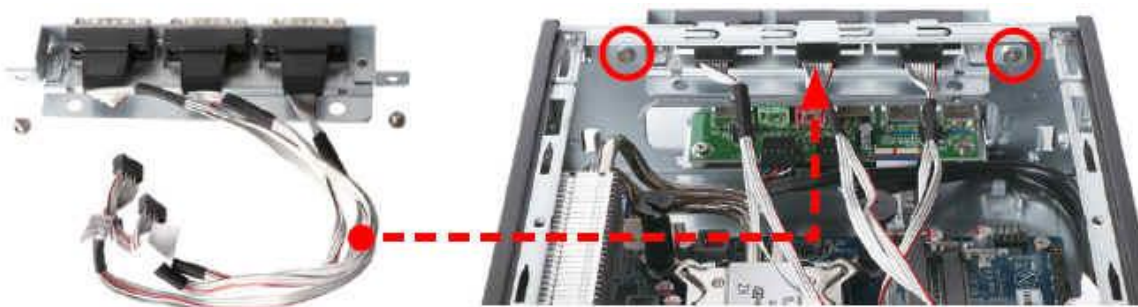
Vor der Installation entfernen Sie bitte aus Sicherheitsgründen das Anschlusskabel des Netzteils. Nach der Installation des PCM31 kann kein optisches Laufwerk mehr verwendet werden.

Please note that no optical drive can be installed, if the PCM31 is used.

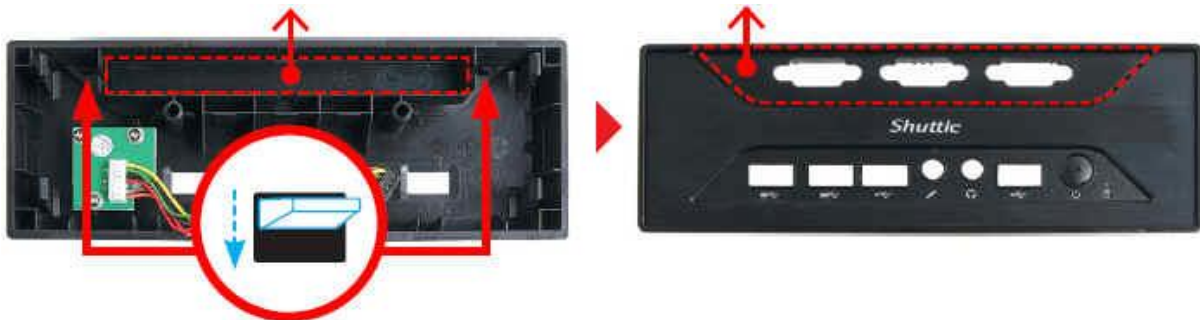
1. Lösen Sie die beiden Randelschrauben der Gehäuseabdeckung. Schieben Sie die Abdeckung nach hinten und nach oben.
2. Lösen Sie die SATA- und Stromkabel von den Laufwerken und bauen Sie die Laufwerkshalterungen / das CPU-Kühlsystem aus.
Bemerkung: Der Ausbau von Laufwerkshalterungen und CPU-Kühlsystem hängt vom Modell ab. Beachten Sie hierzu die jeweilige Installationsanleitung.
3. Lösen Sie den Frontpanel-Anschluss "JP3" vom Mainboard. Entriegeln und lösen Sie das Frontpanel, indem Sie die vier Clips vorsichtig nach außen drücken und das Frontpanel nach vorne bewegen.



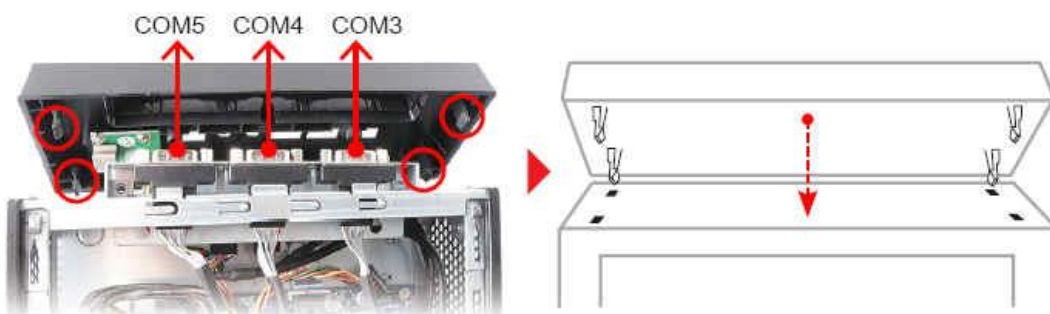
4. Befestigen Sie den "COM-Port-Adapter" wie dargestellt mit zwei Schrauben.



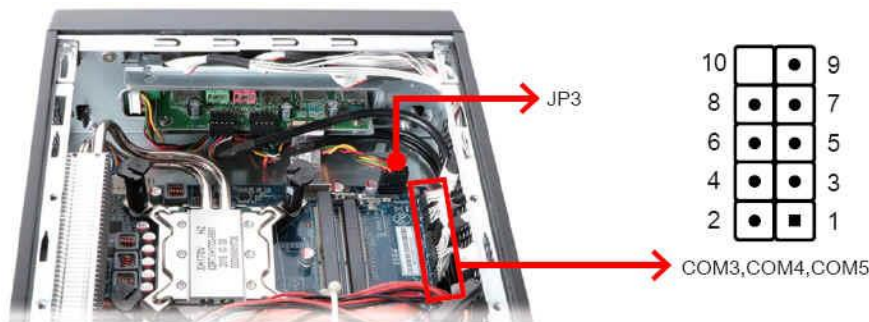
5. Entfernen Sie die Abdeckblende für den DVD-Laufwerksschacht, indem Sie auf die Clips drücken. Danach installieren Sie die COM-Port-Abdeckblende.



6. Installieren Sie die COM-Port-Abdeckblende und überprüfen Sie ihre Position.



7. Verbinden Sie das Frontpanel-Kabel wieder mit dem Anschluss "JP3". Verbinden Sie die drei Kabel des COM-Port-Adapters mit den Anschlüssen COM3, COM4 und COM5 auf dem Mainboard.



8. Installieren Sie das CPU-Kühlsystem und die Laufwerke mitsamt der Halterungen. Verbinden Sie die Lüfter- und Laufwerkskabel wieder mit dem Mainboard.



9. Befestigen Sie die Gehäuseabdeckung mit zwei Schrauben. Fertig!